

## Odyofil'in Uzun İnce Bir Yolu-II

Bir odyofilin arayış sürecinde, "dinlemek" veya "odaklanmak" belki de oldukça sığ kalan kelimeler, eğer bu süreci bir karar verme süreci olarak algılayacaksak! Aslında buna "havaya yayılan titreşimlerle rezonansa girmek", (eğer doğru bir sistem eşleşmesi olmazsa buna dizonsa da diyebiliriz) veya "ruhsal boyutta bir flört dönemi", demek de pek yanlış olmaz sanırım. Nevroz'un en temel göstergesi olan bu uslanmaz arayış ve bu arayışı sürekli tetikleyen bir tutku süreci olmadan, kim bu dalgaltı sulara açıklara doğru yol alabilir? Her an girdaplar içinde nefessiz kalma riskini göze alarak hem de!

Kerem Küçükcaslan  
keremkucukaslan@yahoo.com

**Odyofiller bazı süreçlerde kendi sistemlerinin sesini mutlak doğru ses / olması gereken ses olarak kabul etme eğiliminde olabilir, hatta konserlerde bile, evdeki sistemin replike sesini arayabilirler.**

Geçen sayıda "Odyofil Nevroz" sürecindeki miladımın 2004 Nisan ayı olduğunu aktarmıştım. Bu tarihte Marantz CD 17 KI CD çalar, Marantz PM 17 MKII ampli, link 100 ara bağlantı kablosu, Transparent XL hoparlör kablosu ve Mission 783 hoparlörlerimle ebedi huzuru Mozart'ın Requiem'ini dinlerken yakaladığımı zannederken, dikkatimi ikinci el Hi-End cihazlar satan bir sitede yayımlanan az kullanılmış 'lambalı' CARY SLI-80 marka 80 Watt'lık bir ampli çekti. Bu ilanı gördükten iki gün sonra amplinin sahibi olmuştum. Daha bir 'lambalı amplinin' nasıl çalıştığını bilmeden bu cihazı almaya karar vermem, saygın net adreslerindeki (çoğunlukla) objektif bulduğum yorumlar ama daha ziyade cihazı sisteme bağladıktan on dakika sonra ortaya çıkan 'kulağımın kesin kararı' sayesinde gerçekleşmiştir. Bir önceki yazımda da belirttiğim gibi, bu ampliye takiben (zincirin zayıf halkası olarak öngördüğüm) hoparlörümü değiştirmem de yine bir hafta içinde olmuştur. UNI-Q teknolojisine sahip KEF Q7 hoparlörümle, çiçeği burnunda lambalı amplim şimdilik iyi anlaşmışlardı.

Yeni alınan bir cihazın sisteminizle eşleşmediğini düşünün. Sesleri 'suçlamanın' belli sıfatları hemen ard arda sıralanacaktır. Farkındalığınız sesleri "cansız", "gövdesiz", "parlak", "perdeli", "çözünürlüğü düşük", "kuru" vb. şekillerle ifade edecektir. Daha vahim durumlarda ise, siz bu tanımlamaları yaparken (veya daha yapmadan) kulağınız artık sesleri fiziksel olarak kabul etmemeye başlayacaktır. Üzerine giderseniz başağrsı, kulak çınlaması ve odaklanma problemleri (sisteminizi terkedip başka işler yapma isteği) de girdabın son sarmalı olarak sizi geçici bir duyum felci ile başbaşa bırakacaktır.

Aslında, bu ruhsal ve fiziksel tıkanmaların 'açılması' için tek bir bileşeni değiştirmek yeterlidir. Cary SLI-80

lambalı amplimin çalışma prensibini anlamam, bu cihaza sahip olduğum süre içinde mümkün oldu. Hem triode ve hem pentode çalışma prensibine sahip bu cihazı mevcut sistemimde oldukça "holografik", "tatlı" ve "yumuşak" olarak betimlemiştim. Uni-Q teknolojisine sahip KEF hoparlörlerimin doğru yerleşimiyle de ulaştığım ödül, beni üç ay kadar mutlu edecek düzenli dinleme seansları oldu.

### Kulak-Beyin Referansınız...

Hayat, iniş ve çıkışlarla dolu ve dinamiktir. Kulak-beyin referansınız da öyle...

Aynı bileşenlerle aynı sesleri algılamamız, fakat algılama kapasitenizin giderek artması sonucu daha önce farkına varmadığımız boyutların farkına varmanız, "kulak-beyin referansı" diye adlandıracağımız algı perspektifinin değişimini ifade eder. Bu değişim çoğunlukla kendi dinletti seanslarınızla, kısmen akademik araştırmalarınızla (saygın odyofil dergilerin ve referans kitapların takip edilmesi, örn: The Ultimate Guide to Hi-End Audio) ve sosyal çevrenizdeki odyofillerin görüşleriyle şekillenir. Odyofil dostların görüşleri, kulak-beyin referansınızın gelişmesinde çok önemli bir yer tutar ancak bu noktada dikkatli olunması gerekmektedir. Odyofiller bazı süreçlerde kendi sistemlerinin sesini "mutlak doğru" veya "olması gereken" olarak kabul etme eğiliminde olabilir. (hatta konserlerde bile, evdeki sistemin replike sesini arayabilirler.) Herkesin ses uzayında algılama referansı farklı ve dolayısıyla subjektif olduğundan, yalnızca genel hatlar üzerindeki uyarı ve görüşler bu gelişim sürecinde kişiye yardımcı olacaktır. Bu genel hatlar da, odyofil zaman ve mekanında ne subjektif ne de tartışmaya açık olan, herkes tarafından aynı biçimde algılanan; "**Sahne genişliği**", "**sahne derinliği**", "**çözünürlük**", "**tonalite**", "**dinamik aralık**" faktörleri olarak tanımlanabilir.

İşte bu gelişim sürecinde farkına vardığım eksiklik, sistemin çok tatlı ve kısmen holografik çalmasına rağmen, üst frekansların çok 'parlak' ve alt frekansların da 'kuru' ve 'gövdesiz' olduğu şeklindeydi. Sanki bir refleksmiş gibi, hemen kablolama ile uğraşmaya başladım.

### Sistemin Sonik İmzası

Bir sistemde kullanılan kablolar, en az sahip olduğunuz diğer bileşenler kadar önem arz etmektedir. Öncelikle ara bağlantı, daha sonra hoparlör kablosunda daha az iletkenlik demek, sinyal yolunda daha çok filtrasyon anlamına gelmektedir. Bu durumda bileşenlerin, yani CD çalar, pre-ampli ve amplinin performanslarının kademeli olarak metamorfoza uğradığını ifade etmek çok da yanlış olmaz. İkincil olarak, sistemdeki bileşenlerin konfigürasyonlarının kendilerine has karakterleri, kablolar için de geçerlidir. Bazı uygulamalarda, sistemin karakterindeki aşırılıkların törpülenmesinde kablolar dengeleyici bir unsur olarak da kullanılabilir.

Teorik açıdan en iyi kablo, cihazlar arasında varolmayan kablodur. Diğer bir deyişle, ütöpik olarak ara sinyal yolunda sıfır kayıplı bir sistem, yine ütöpik olarak en iyi kablolamayı ifade eder. Literatürde, iyi bir kablo için kullanılan tabir 'nötr' davranması veya 'iletkenliği' olarak da ifade edilebilir. Bu durumda sisteminizdeki cihazların gerçek karakteri ortaya çıkacak ve aralarındaki eşleşme potansiyelini en iyi şekilde

## astreoit kuşağı



değerlendirmek mümkün olacaktır. Ekonomik açıdan değerlendirildiğinde, çoğu odyofilin kabloya ayırdığı bütçe %10 civarındadır. (Literatürde ise %5'den az, %15'ten fazla olmamalı diye ifade edilir.) Bu oranı yalnızca yol gösterici bir oran olarak kabul etmek doğru olur.

Reel uygulamalarda ise, radikal bir denge ve performans yakalama uğruna, kablolarla harcanan paranın sistemin toplam maliyetinin %10'unu fazlasıyla aştığı örnekleri görmek mümkün. (Kişisel görüşüm, kabloların da birer sistem bileşeni öneminde değerlendirilmesidir.) Konuya üretici açısından bakarsak, kar marjı en yüksek ürün grubunun kablolar olduğunu da unutmamak gerek! Bu noktada bendenize oldukça yardımcı olan bir çok odyofil yoldaşımın yanında, Sn. Özhan Atalay'ın kendisinden ve bilgi/bilgelik dolu web sitesinden bahsetmeden geçemeyeceğim. (www.atalay.biz/kablo\_cilginligi.htm). Bu siteye gerek bu konu için, gerekse 'odyofil nevrozu'nun yarattığı kaçınılmaz körlüklerin tespit edilip farkındalığın bilgi ve tecrübe çerçevesinde artırılması için, başucu referansı olabilecek bir site gözüyle bakılmasını öneririm.

Ağustos 2004 tarihli zaman tüneline dönecek olursak... Transparent hoparlör kablolarımı, Nordost Blue Heaven Rev II ile takas edip, bu kabloları yakma (burn-in veya koşullandırma) sürecine girdim. Bu bir haftalık süreçte -mevcut sistemimin ömrünü kısaltmamak uğruna- evde atıl duran 80 yapımı Kenwood marka bir Tuner'ı, ampliyi ve hoparlörleri kullandım. Kabloları sisteme taktığımda sonuçlar oldukça ilginçti. Buraya kadar anlattığım neredeyse bütün bileşen değişikliklerinde olduğu gibi,



tepsinin bir tarafı dolarken diğer bir tarafı da boşalmıştı! Yani çözünürlük müthiş bir oranda artmış ama sadece üst frekansların aşırı açılması sistemi daha parlak bir hale getirmiş, bas frekanslar belli bir oranda toparlanmasına rağmen sahne imajı büyük oranda yok olmuştu. Özetlemek gerekirse, bu kablolar mevcut sistemimle iyi bir şekilde eşleşmemişti!

Arayış yine başladı! Bu sefer ara bağlantı kablosunu karbon bazlı bir malzemeyle yapılmış ve teknolojik olarak çok başarılı bir kablo olan Van Den Hul The First Ultimate ile değiştirdim. Tabii ki bu sefer, bir çok alternatifi denedikten sonra bu kabloyu almaya karar verdim! Parlaklık ortadan kalkmıştı. Bu karbon konfigürasyon, lambalı amplim ile de iyi anlaşmış gibiydi. Ara bağlantıda Van Den Hul, hoparlör kablolarında da Nordost Blue Heaven ile çözünürlüğü oldukça yüksek ve kabul edilebilir bir bas frekans cevabına sahip keyifli bir dinleme dönemine girmiştim.

Burada özellikle ifade etmek istediğim, sisteminizdeki kabloların kesinlikle deneme/yanılma usulü ile gerçekleştirilmesi gerektiği ve deneme esnasında marka/fiyat etkileşiminden büyük oranda uzak kalınmasının gerekliliğidir. Doğru bir sinerjiye önyargınız değil, kulak referansınız karar vermelidir.

### Nevroz Yine Kendisini Gösteriyor...

Bütün bu araştırmalarım içinde tartışmaya açık olmayan iki element vardı. Odyofil nevrozu, beni ses evrenindeki iki temel kavramın önüne getirmişti. Sabah uyandığimde zihnimdeki bölük pörçük düşünceler, artık yerlerini sükünat verici ve çok net anlaşılır iki kavrama bırakmıştı:

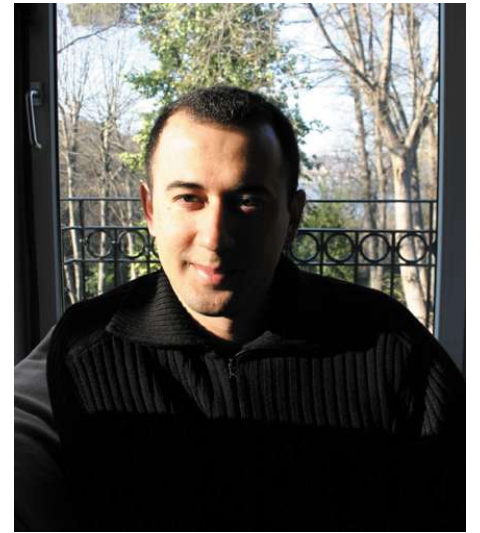
1- Üç Boyutlu Sahne: 'pin-point imaging' şeklinde ifade edilen ve sahne üzerindeki enstrümanların/seslerin

yerlerinin tam olarak belirmesi durumu (hatta enstrümanlar arasında yatay ve dikey eksenlerde 'hava'nın mevcut olması)

2- Tonalite: Enstrümanların doğal seslerinin sistemimizdeki reproduksiyonu.

Tonalitenin tanımını genişleterek enstrüman seslerinin boyutsal kararlılık, canlılık ve mikro-detay içinde çalması olarak da ifade edebiliriz.

Konuya bu farkındalıkla baktığımda, mevcut sistemimin çözünürlüğünde aşırı



tatlılık/yumuşaklığın getirdiği bir cansızlık farkedilmekteydi. Tabii ki, bu kulak-beyin referansının derinleşmesinin bir sonucuydu. Eşzamanlı olarak, 'odyofillerin gizli nevroitik hayaleti' bendeniz üzerinde çoktan işe koyulmaya başlamıştı bile.

Ağustos-Ekim 2004 tarihleri arasındaki süre, Hi-End girdabına vakumlanışımın da zaman dilimiydi... Bu süreçte hoparlörlerimi ikinci el, oldukça temiz durumda olan Fransız Focal firmasına ait JM-Lab Mini-Utopia'lar ile değiştirdim. Mini Utopia'lar gibi sahne oluşturabilen bir hoparlörle daha önce kesinlikle karşılaşmadığımı ifade etmek isterim. Mini-Utopia'lara diğer bir deyişle Mini-Monitör demek de pek yanlış olmaz sanırım. Aynı anda Marantz CD-17 KI CD çalarımı da emekliye ayırarak Madrigal grubunun Mark Levinson CDP 39 markasına bir alternatif olarak sunduğu Proceed CDP CD çalar edindim. Bu değişim hareketinden kablolarım da nasiplerini aldı. Ara bağlantılarda kablo konusunda oldukça ağır bir top olarak kabul edilen Kimber Kable'ın Kimber Select 1030'una ve hoparlör kablosunda da yine Kimber'in Monocle XL'ine geçiş yapmış buldum.

Önceki sistemdeki parlaklığın, büyük oranda, zaman içinde zincirin zayıf halkası olarak kalan Marantz CD çalardan kaynaklandığını fark ettiğimi, yaşadığım çözünürlük ve sahne problemlerinin de Kimber 1030 ve tabii ki Mini Utopia ile ortadan kalktığını ifade etmem gerekir. Artık sistemimi bir daha ellemeyeceğimi ve Mozart'ın Requiem'ini bu konfigürasyonda yıllar boyunca sadece 'dinleyeceğimi' hayal ederek koltuğuma gömüldüm.

Yine yanılsamalarımı farketmeyerek...

**Devam edecek...**